

Agenda Besòs

consorcibesòs



Document Resum Eix Transversal 1

Participació, Polítiques Públiques
i Mirades del Territori Besòs



Direcció:

consorcibesòs
● ● ● ●



Redacció:



Equip redactor:

IGOP/UAB

Ismael Blanco

Helena Cruz

Charlotte Fernández

Aina Gomà

Joan Subirats

Núria Velasco

Elaborat a Barcelona el juliol de 2017.

TEIXIT SOCIAL I PARTICIPACIÓ CIUTADANA.....	5
TENDÈNCIES EN POLÍTIQUES PÚBLIQUES.....	11
LES MIRADES DEL TERRITORI	15
Visió global.....	15
Aspectes poblacionals.....	17
Aspectes econòmics.....	18
Aspectes territorials.....	19
Teixit social i participació ciutadana	21
Trajectòria institucional	22
REPTES I OPORTUNITATS DEL TERRITORI BESÒS	25

TEIXIT SOCIAL I PARTICIPACIÓ CIUTADANA

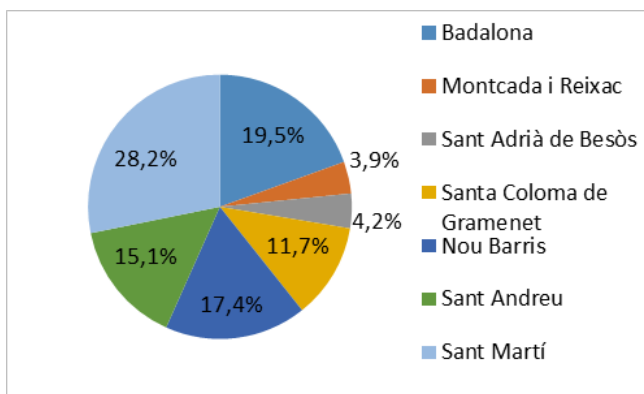
Aquest volum recull l'estudi del teixit social, la participació ciutadana, la densitat institucional i les polítiques públiques del Territori Besòs. Aquest estudi s'ha complementat amb les "mirades" personals recollides a partir d'entrevistes a persones implicades en la transformació del territori. El treball s'ha estructurat en tres apartats: un primer bloc on es descriu el teixit social i les dinàmiques de participació ciutadana, un segon bloc on s'analitza la densitat institucional i les polítiques públiques desplegades al territori, i un tercer apartat on s'analitza el contingut de les entrevistes realitzades. Seguidament s'exposen els resultats més significatius de la diagnosi realitzada.

a) *Existeix una presència significativa d'associacions però amb menor densitat que a l'àrea metropolitana de Barcelona*

El Territori Besòs acull un total de 5.680 associacions. En nombres absoluts, el districte de Sant Martí registra el nombre més alt: 1.602, significat un 28,2% del total. Juntament amb els altres dos districtes barcelonins (Nou Barris i Sant Andreu), la ciutat de Barcelona comprèn 3.448 associacions dins del Territori Besòs, representant el 60,7% del total d'associacions. Per sobre de les mil associacions, trobem Badalona amb 1.107 (19,5%), seguida de Santa Coloma de Gramenet, que compta amb 663 associacions (11,7%). Sant Adrià de Besòs i Montcada i Reixac no arriben a 250 associacions per municipi (Taula 1.1 i Gràfic 1.1).

Taula 1.1 i Gràfic 1.1. Associacions per àmbits territorials.

Àmbit territorial	Nombre	%	‰
Badalona	1107	19,5	5,1
Montcada i Reixac	222	3,9	6,5
Sant Adrià de Besòs	240	4,2	6,8
Santa Coloma de G.	663	11,7	5,7
Nou Barris ¹	988	17,4	5,6
Sant Andreu	858	15,1	6,3
Sant Martí	1602	28,2	6,9
Territori Besòs	5680	100	6
AMB	26.051		8,1



Font: IGOP a partir del Registre d'Entitats Jurídiques de la Direcció General de Dret i d'Entitats Jurídiques de la Generalitat de Catalunya (2016).

Tanmateix, la densitat associativa és significativament menor que la del conjunt de l'AMB, ja que al Besòs hi ha 6 associacions per cada mil habitants, mentre que la mitjana de l'AMB és de 8‰. Badalona és el municipi que presenta

una densitat associativa menor (5,1‰) mentre que Sant Martí és l'àmbit territorial que té la taxa més elevada del Territori Besòs amb un 6,9‰ (Mapa 1.1).

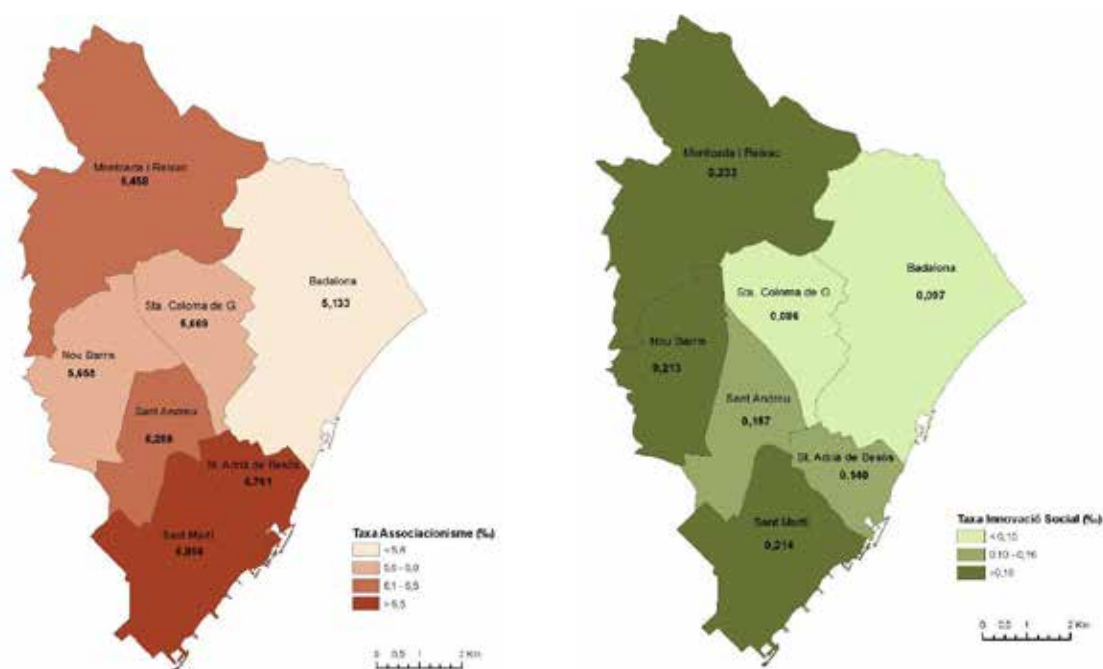
¹ Les associacions del barri de Trinitat Vella estan comptades pel districte de Nou Barris i no pel de Sant Andreu al qual correspon. Això és degut a que aquest barri comparteix codi postal amb altres barris que són del districte de Nou Barris i la classificació en el registre d'associacions és per codi postal i no per barris o districtes. Per la resta d'àmbits territorials de Barcelona, es poden agrupar codis postals dins les delimitacions dels districtes.

Taula 1.2. Associacions per àmbits temàtics i territorials.

ASSOCIACIONS	Cohesió Social i Barris		Economia, Treball i Teixits Productius		Territori		Sense Dades		Total
	Nombre	%	Nombre	%	Nombre	%	Nombre	%	Nombre
Badalona	965	87,2	76	6,9	59	5,3	7	0,6	1.107
Montcada i Reixac	189	85,1	16	7,2	16	7,2	1	0,4	222
Sant Adrià de Besòs	210	87,5	18	7,5	11	4,6	1	0,4	240
Santa Coloma de G.	589	88,8	43	6,5	30	4,5	1	0,1	663
Nou Barris	868	87,8	66	6,7	49	5	5	0,5	988
Sant Andreu	736	85,8	72	8,4	45	5,2	5	0,6	858
Sant Martí	1351	84,3	178	11,1	56	3,5	17	1,1	1.602
Territori Besòs	4.908	86,4	469	8,3	266	4,7	37	0,6	5.680

Font: IGOP a partir del Registre d'Entitats Jurídiques de la Direcció General de Dret i d'Entitats Jurídiques de la Generalitat de Catalunya (2016).

Mapa 1.1. Taxa d'associacionisme i Taxa d'Innovació Social per àmbits territorials



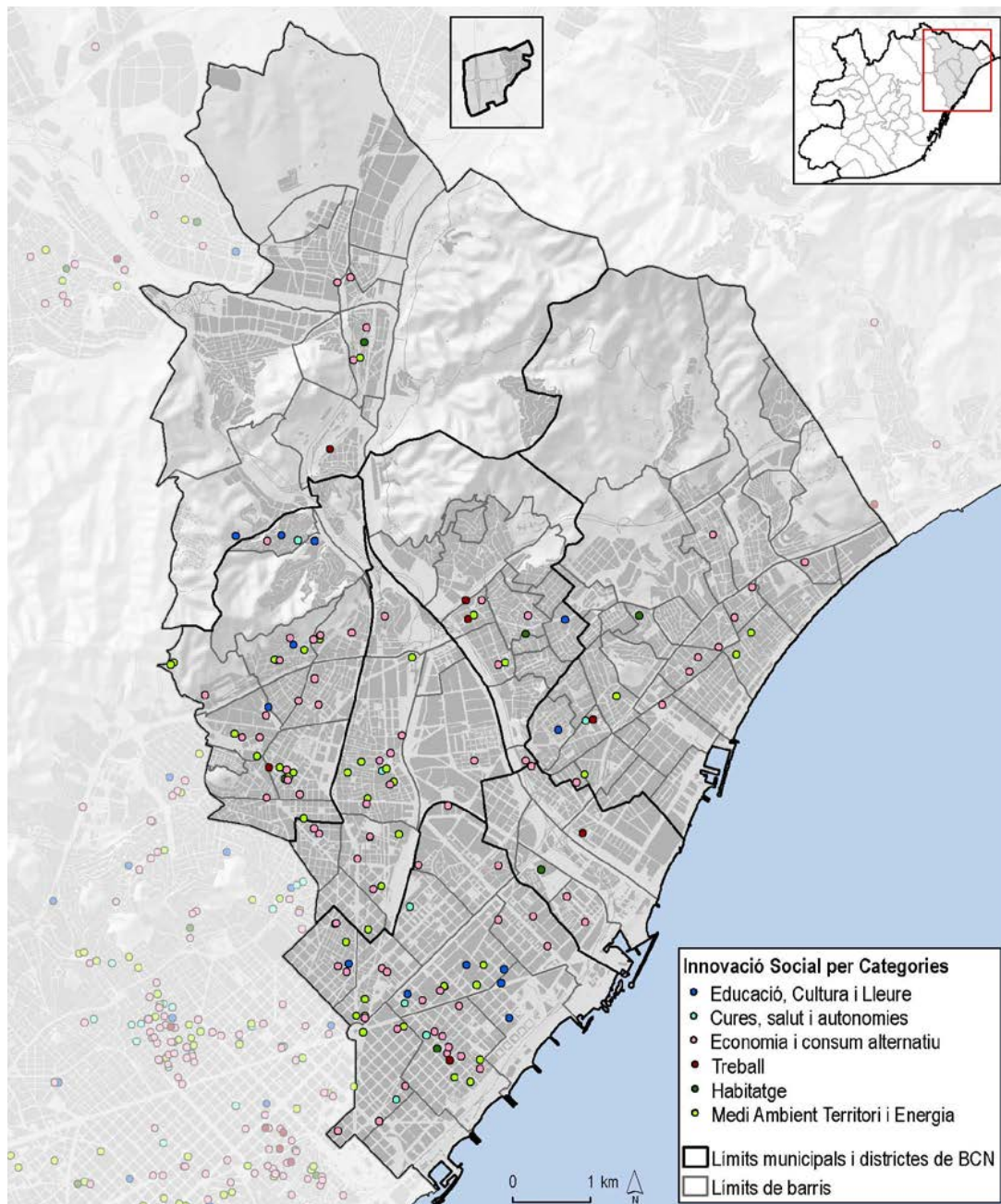
Font: IGOP a partir del Registre d'Entitats Jurídiques de la Direcció General de Dret i d'Entitats Jurídiques de la Generalitat de Catalunya (2016) i del Padró de Població, IDESCAT (2015).

b) Les pràctiques d'innovació social existents encara tenen un caràcter incipient

El Territori Besòs compta amb 152 pràctiques d'innovació social, representant el 24% del total de l'AMB². El gran gruix

d'aquestes iniciatives apareixen a partir de l'any 2008, amb un segon moment de creixuda a partir de l'any 2011, a rel del moviment del 15M. Així, doncs, tenen una tradició i presència més recent i d'aquí la distància que les separa amb el nombre d'associacions.

Mapa 1.2 Pràctiques d'innovació social al Territori Besòs



Font: IGOP a partir del Registre d'Entitats Jurídiques de la Direcció General de Dret i d'Entitats Jurídiques de la Generalitat de Catalunya (2016) i del Mapa de la Innovació Social de l'àrea metropolitana de Barcelona, 2016.

² Les pràctiques d'innovació social són aquelles que busquen satisfer necessitats col·lectives de signe divers (accés a espais d'ús comunitari, consum de productes, accés a crèdit, gestió ciutadana de recursos, etc.), es basen en la cooperació horitzontal entre persones, tenen una vocació empoderadora i posen en pràctica experiències alternatives als models dominants de consum, producció i /o relació entre les persones i el seu entorn social i territorial.

Mentre les associacions són sobretot, i amb diferència, de l'eix de Cohesió Social (86,4%, 4.908 associacions de les 5.860), en innovació social, aquest és l'eix amb menys pes (11,5%, 18 iniciatives de 152). En innovació social, la majoria de les iniciatives són de l'eix d'Economia (57,9%), que per les associacions és el segon però amb un percentatge molt més baix (8,3%). L'eix de Territori en associacions és el que té un pes més petit (4,7%), mentre que en innovació social és el segon per darrer d'economia, amb un pes rellevant (30,3%). Aquesta distribució de pesos per eixos temàtics es repeteix de manera molt semblant en cadascun dels set àmbits territorials.

Aquestes diferències es podrien atribuir a l'existència d'un teixit associatiu tradicional dedicat en el camp social (ja sigui veïnal, o relacionat amb temàtiques com l'educació, la cultura, el lleure, la infància o la joventut, per exemple), fet que podria desincentivar l'aparició d'iniciatives d'innovació social en aquest àmbit. En canvi, històricament l'associacionisme no s'ha desenvolupat tant entorn a temes de caràcter econòmic, del treball o del consum (més enllà dels sindicats, les associacions de defensa de consumidors o d'empresaris), i per tant podríem especular que el marge per a la innovació social en aquest àmbit és major. Pel què fa a l'àmbit territorial, l'associacionisme s'ha articulad tradicionalment entorn el tema de l'ecologisme.

En les darreres dècades, també han emergit plataformes ciutadanes àmplies i de caràcter més informal com a reacció a projectes urbanístics concrets. Les iniciatives d'innovació social en el camp territorial es diferencien respecte les associacions i les plataformes en la mesura que no se centren tant en la reivindicació, sinó més aviat en l'acció directa a través, per exemple, de la creació d'horts comunitaris, d'espais autogestionats o de xarxes telemàtiques i pel proveïment d'energies renovables. Aquest fet, segurament, és atribuïble a l'impacte de la crisi econòmica i a l'esclat de la bombolla immobiliària, que han fet que la població se senti interpel·lada per cercar alternatives al model imperant.

La densitat del teixit social del Territori Besòs es troba en general per sota de la de l'AMB. Mentre en el Territori Besòs hi ha 6 associacions per cada mil habitants (a mode de referència, esmentar la diferència entre les taxes del 5,1% de Badalona i el 6,9% de Sant Martí), a l'AMB aquesta xifra puja fins a un 8,1%. Per tant, els 7 àmbits territorials del Besòs es troben per sota de la taxa de l'AMB. En innovació social la diferència no és tant gran ja que el Territori Besòs compta amb 0,16 iniciatives per cada mil habitants, quan l'AMB té una taxa de 0,2%. En aquest cas, però, cal destacar que hi ha 3 àmbits territorials del Besòs que es troben per sobre de la mitjana de l'AMB: Montcada i Reixac, Sant Martí i Nou Barris.

Taula 1.3. Comparativa densitat del teixit social.

	Associacions		Innovació Social	
	nombre	‰	nombre	‰
Territori Besòs	5680	6	152	0,16
AMB	26051	8,1	630	0,2

Font: IGOP a partir del Registre d'Entitats Jurídiques de la Direcció General de Dret i d'Entitats Jurídiques de la Generalitat de Catalunya (2016) i del Mapa de la Innovació Social de l'àrea metropolitana de Barcelona, 2016.

c) Existeix una diversitat de mobilitzacions socials de caràcter reivindicatiu, especialment orientades a combatre el context de retallades i austeritat.

En el Territori Besòs existeixen una cinquantena de plataformes ciutadanes, mobilitzacions socials o assemblees que es caracteritzen per ser espais de reivindicació i/o protesta, de caràcter més informal que les associacions, i que sovint estan integrades per diverses entitats. Aquestes plataformes i mobilitzacions tendeixen a ser espais de coordinació on col·lectius amb diferents interessos s'uneixen per desenvolupar lluites comunes. Una vintena corresponen a plataformes centrades en temàtiques urbanístiques i mediambientals (en trobem a tots els àmbits territorials a excepció de Nou Barris), i solen organitzar-se per protestar i reivindicar enfront aspectes relativament concrets o conjunturals. Per exemple, en el camp de l'urbanisme existeixen diferents plataformes amb caràcter de protesta per la localització d'activitats i serveis (crematori, fàbrica d'incineració, soterrament de vies etc), però alhora també són destacables les plataformes que treballen per la preservació del territori, com per exemple les Tres Xemeneies de Sant Adrià, el tram final del riu Besòs, la Serra de Marina i Can Zam, Ca l'Andal, el Pla de Reixac, el Casc Antic de Sant Andreu o l'Eix Pere Quart, per posar alguns exemples. Una altra vintena han sorgit per fer front als impactes de la crisi i, sobretot, respecte els efectes de les retallades i les polítiques d'austeritat en els serveis públics. Dins d'aquest segon grup es poden distingir, d'una banda, les marees grogues en el camp de l'educació, les marees blanques en el de la salut i les plataformes enfront les pujades de preus en els transports públics (presents a tots els municipis, però no als districtes barcelonins).

D'altra banda, en tots els àmbits territorials analitzats també s'han identificat assemblees d'indignats, si bé ens darrers dos anys no han mostrat activitat a la xarxa. Finalment, a Badalona i Santa Coloma de Gramenet existeixen dues plataformes que treballen per a la cohesió social i la multiculturalitat i, a Sant Martí una plataforma focalitza les seves accions enfront els impactes de la massificació del turisme. És rellevant destacar que al districte de Nou Barris totes les plataformes que existeixen estan dedicades a fer front als impactes de la crisi i a reivindicar una major presència de les institucions públiques.

d) Destaquen diversos projectes socials rellevants pel treball en xarxa amb altres actors, per la transversalitat de les seves accions i pel seu impacte territorial i social.

Tot i que existeixi una densitat associativa més baixa que a la resta de l'àrea metropolitana de Barcelona i les iniciatives d'innovació social encara són relativament emergents, el Territori Besòs compta amb diversos projectes socials que destaquen de forma preminent gràcies a diversos aspectes: per la transversalitat de les temàtiques que treballen, pel treball en xarxa amb d'altres agents socials i/o institucions públiques, per l'impacte territorial més enllà del barri on s'ubiquen, per la diversitat de col·lectius a qui impliquen o pel reconeixement que els atorguen els agents socials, tècnics i polítics dels respectius barris. Dels 25 projectes identificats, tretze són promoguts per associacions, set són pràctiques d'innovació social i cinc són liderats per fundacions, plataformes o són espais de col·laboració entre associacions i pràctiques d'innovació social (Taula 1.4).

En l'eix de Cohesió Social i Barris, existeixen diversos projectes que treballen temàtiques de l'educació i el lleure infantil i juvenil, com són el Casal Infantil de La Mina i l'associació Barnabitas de Sant Adrià del Besòs o l'Associació Ubuntu de Nou Barris. També en el camp de l'educació, és rellevant la tasca de l'Escola d'Adults de La Verneda i la plataforma Badalona es mou, impulsada per la federació d'AMPES de Badalona per combatre les retallades en l'educació. Concretament, en el camp de la cultura, destaca la Colla castellera Laietans de Gramenet i el treball de la Comissió de cultura de l'Associació de Llefià i la xarxa Llefi@net per difondre l'ús de les TIC i el software lliure. Un parell de projectes estan centrats en temàtiques de convivència, cohesió social i multiculturalitat, com per exemple la Fundació Ateneu Sant Roc de Badalona, Integramenet o la xarxa 9barris Acull. El projecte Vozes, està orientat a promoure la convivència en la infància i la joventut a través de la música. Pel què fa al gènere, és destacable l'associació Dones Àmbar Prim del districte de Sant Martí.

En l'eix Economia, Treball i Teixits Productius, s'hi inclouen dos projectes que treballen en l'ocupació laboral. D'una banda, la Fundació Trinijove de Trinitat Vella, que s'ocupa de la inserció laborals de joves aturats i amb risc d'exclusió social i, de l'altra, l'Assemblea d'Aturats i Aturades de Nou

Barris. Pel què fa al comerç s'han inclòs les Associacions de Comerciants del barri de Sant Andreu. En l'àmbit del consum s'han inclòs diverses experiències d'innovació social: la Xarxa d'Intercanvis de Coneixements de Can Cuiàs, el Banc del Temps del Bon Pastor i el Rebot Solidari i el Menjador Solidari Gregal.

Pel què fa a l'eix de Territori, s'han inclòs tres espais autogestionats rellevants al Territori Besòs: l'Ateneu Popular de Nou Barris, Ca la Sisqueta de Santa Coloma de Gramenet i l'Ateneu Harmonia de Sant Andreu. En el camp ambiental, es destaca el treball desenvolupat per l'Agrupació de Veïns de Can Sant Joan i la lluita contra la incineració de la

cimentera Lafarge de Montcada i Reixac. Així mateix, pel què fa a l'urbanisme, s'han inclòs la Taula d'Urbanisme del Besòs liderada per la CONFAVC.

Respecte els projectes que tenen un caràcter transversal s'han inclòs la xarxa 9 Barris Cabrejada, que neix per denunciar l'impacte de les retallades en els serveis públics del barri i que destaca per reivindicar una major presència de les institucions públiques. En segon lloc, el grup de criquet femení Ma'isah del barri del Besòs-Maresme que posa en relació l'esport, el gènere i la cohesió social³.

Taula 1.4. Projectes socials rellevants⁴

Eix	Montcada i Reixac	Santa Coloma de Gramenet	Badalona	Sant Adrià de Besòs	Nou Barris	Sant Andreu	Sant Martí
Cohesió Social i Barris		Integramenet	Badalona es mou	Casal Infantil la Mina	Associació Ubuntu		Associació de Dones Àmbar-Prim
		Colla Castellera Laietans de Gramenet	Fundació Ateneu Sant Roc	Barnabitas	Xarxa 9barris Acull		Escola de Persones Adultes la Verneda
			Comissió de cultura AVV de Llefià i llefià@net		VOZES		
Economia, Treball i Teixits Productius	Xarxa d'Intercanvi de Coneixements Can Cuiàs				Assemblea d'aturats i aturades de Nou Barris	Fundació TriniJove	Menjador Solidari Gregal
						Associacions de Comerciants de Andreu	
						Associació de Veïns i Veïnes del Bon Pastor: Banc del Temps i rebot solidari	
Territori	Taula metropolitana d'urbanisme de la CONFAVC						
	AV Can St Joan-lluïta Lafarge	Ca la Sisqueta			Ateneu Popular de Nou Barris	Ateneu L'Harmonia	
Transversal					Nou Barris Cabrejada, diu prou!		Projecte Ma'isah

³ Per més informació sobre cadascun dels projectes vegeu l'Annex, on es presenten individualment amb informació específica.

⁴ En vermell s'indiquen les associacions, en verd les iniciatives d'innovació social i en negre projectes a càrrec de fundacions i grups d'entitats de diversa índole.

TENDÈNCIES EN POLÍTIQUES PÚBLIQUES

En el camp de les polítiques públiques, s'han identificat les grans tendències i s'ha observat l'orientació estratègica de les polítiques públiques al Territori Besòs. Així, doncs, cal remarcar que aquesta anàlisi no s'ha fet pas amb vocació d'exhaustivitat, fet que aniria molt més enllà de les possibilitats d'aquest estudi, però l'anàlisi feta, en canvi, ens

permet fer una primera aproximació als objectius i estratègies de política pública municipals, esbossant un primer esquema sobre l'agenda present i futura de les polítiques públiques en el Territori Besòs.

Taula 1.6. Plans i projectes identificats

Polítiques Públiques	Cohesió Social	Economia	Territori	Transversal	Total
Badalona	21	4	21	5	51
Montcada i Reixac	29	5	27	3	64
Sant Adrià de Besòs	19	4	8	1	32
Santa Coloma de Gramenet	40	7	15	2	64
Nou Barris	9	10	23	3	45
Sant Andreu	32	10	25	5	72
Sant Martí	27	9	23	5	64
Territori Besòs	177	49	142	24	392

Font: IGOP

a) Les polítiques relacionades amb la cohesió social presenten un pes destacat en les agendes polítiques

Les polítiques relacionades amb aspectes socials tenen un pes més gran que la resta d'àmbits ja que, dels 392 plans i projectes identificats, 177 estan relacionats amb l'agenda de la cohesió social. En aquest àmbit destaquen d'una banda les polítiques temàtiques (per exemple immigració, gènere, habitatge, educació, cultura i lleure, salut, cures, renda, pobresa i exclusió, convivència i seguretat, etc.) i de l'altre també s'hi inclouen plans i projectes transversals, com son el Pla de Barris, la Llei de Barris o el Pla de Transformació de la Mina, que tenen una visió integral entre allò social i allò territorial, i pretenen tenir un impacte transversal en la realitat social del territori. A continuació es resumeixen les temàtiques tractades per aquestes polítiques:

- **Estructura demogràfica i cicle de vida, salut i cures:** tot i que aquestes polítiques corresponen a sectors tradicionals de política pública municipal, es poden detectar tendències significatives d'innovació en la conceptualització dels problemes de la qual parteixen. Paraules clau com "envelliment actiu" o "dinamització juvenil" apareixen sovint a la documentació consultada. No obstant, en les polítiques

de cures és necessària una reconceptualització d'acord mb les noves realitats socials. En quant a les polítiques de salut, es reconeixen les desigualtats existents i s'assumeix la necessitat de treballar a escala comunitària a partir de l'articulació de xarxes d'acció conjunta a nivell de barris. Finalment, també cal destacar el pes dels plans relacionats amb les drogodependències.

- **Convivència i Seguretat, immigració i gènere:** Hi trobem plans de convivència i civisme, ordenances de convivència i plans i projectes relacionats amb la mediació. Aquests aspectes es combinen amb una voluntat expressa de reconceptualització de les funcions de seguretat i ordre públic des de la proximitat. A les polítiques d'immigració, s'esmenten temes de gran actualitat, és a dir, més enllà de la noció d'acollida i la integració dels nouvinguts, els plans i programes fan sovint referència a la gestió de la diversitat o la lluita contra la islamofòbia. Als plans i programes de gènere hi ha una evolució clara d'aquest tipus de polítiques cap a nous paradigmes i referents normatius que van més enllà de la posada en marxa d'instruments per a la igualtat d'oportunitats de les

dones.

- **Habitatge, renda, pobresa i exclusió:** Hi ha un gran pes de la gestió de pisos buits i de la lluita contra els desnonaments des d'una perspectiva d'habitatge digne. De l'observació de la documentació, se'n desprèn que l'increment del parc d'habitatges ja no és la gran prioritat de les polítiques municipals, sinó que ho és assolir i garantir condicions dignes d'accés i de manteniment de la vida. Els Plans Locals d'Inclusió Social (PLIS) posen l'accent en l'abordatge dels efectes de la crisi, com l'increment de la pobresa alimentària i el sensellarisme.
- **Educació, cultura, lleure, identitat i patrimoni:** en les polítiques d'educació coexisteixen instruments que ja han esdevingut tradicionals amb objectius més innovadors com la reducció de la desigualtat educativa o l'obertura dels centres escolars als barris a través de programes de patis oberts, l'absentisme escolar i també es planteja la necessitat de potenciar la relació escoles-innovació-coneixement. L'estratègia de les polítiques culturals passa sovint per remodelar o ajustar els equipaments existents i així millorar aquesta oferta. També apareix la noció de consolidar espais i desenvolupar plans d'acció o plans estratègics. Els plans i programes d'identitat i patrimoni fan referència especialment als projectes de memòria històrica o espais d'alt valor històric.
- **Morfologia urbana, espais públic i equipaments:** es constata l'existència de projectes que plantegen transformacions urbanístiques notables com la projecció del Pla del Litoral (compartit entre Sant Adrià de Besòs i Badalona) o el soterrament de les vies a Montcada i Reixac. També es plantegen millores urbanes a escala de barri que busquen treballar la cohesió i la connectivitat. A aquesta escala predominen totes aquelles intervencions de manteniment i millora de l'espai públic i comencen a aparèixer pràctiques noves com és la gestió comunitària d'espais buits. Un altre objectiu present en el conjunt de plans i programes consultats és la creació de nou espai públic a partir de la pacificació del trànsit: concretament, apareix com un objectiu del PAM de Santa Coloma de Gramenet i com a projecte concret amb les Superilles de Barcelona. Pel que fa als equipaments, les polítiques se centren en racionalitzar els espais i millorar-ne la gestió, ja sigui a través de l'elaboració d'un nou pla, l'elaboració de plans d'usos

d'equipaments existents o la implementació de canvis en els models de gestió.

- **Participació i innovació social:** en general, les polítiques de participació s'han orientat i continuen orientant-se a organitzar els diferents espais formals de participació ciutadana mitjançant l'elaboració de normatives o reglaments. Aspectes com el govern obert i la transparència també tenen un pes rellevant en els programes analitzats i recentment, reapareixen els pressupostos participatius com una eina de democràcia directa i participativa a nivell de ciutat. La innovació social com a tal no apareix en cap documentació estratègica consultada a excepció del PAM de l'Ajuntament de Barcelona.

b) En el camp territorial destaquen els plans de mobilitat urbana i les estratègies ambientals

Els plans i programes relacionats amb el territori són els segons més nombrosos després dels relacionats amb la Cohesió Social. La recopilació de dades ha registrat 142 projectes en aquest bloc temàtic, que inclouen plans o programes sobre qualitat ambiental i energia, connectivitat i TIC o infraestructura verda-blava.

- **Qualitat ambiental i energia:** La majoria de municipis ja disposen d'algun pla o programa que defineix la seva estratègia ambiental i l'aspecte que apareix també com a clau és la incorporació de la noció de canvi climàtic en la estratègia municipal. La reducció de la contaminació del medi natural és també un altre punt d'atenció creixent per part de les polítiques municipals.
- **Connectivitat i TIC:** Gairebé tots els municipis de Territori Besòs disposen d'un Pla de Mobilitat Urbana., i en alguns municipis hi ha iniciatives per promoure la mobilitat elèctrica. Els municipis tenen també plans de digitalització i alguns compten amb iniciatives de gestió "intel·ligent".
- **Infraestructura verda i blava:** En general predomina la tendència a desplegar plans i programes orientats a protegir i millorar l'espai verd, tant als grans espais protegits com a dintre de la trama urbana.

c) Predomini de programes orientats a l'accés al mercat laboral, el foment de l'emprenedoria i a la dinamització del comerç local

Les polítiques relacionades amb aspectes econòmics són menys nombroses que la resta de polítiques (49 projectes en aquesta categoria de 392 en total) i sovint els plans i projectes corresponen als temes del treball i l'estructura productiva, de forma integrada. En general, predominen els programes orientats a l'accés al mercat laboral, el foment de l'emprenedoria i a la dinamització del comerç local. Els plans i programes analitzats s'han agrupat en les següents temàtiques: Treball i estructura productiva, teixits industrials, comerç i consum, altres economies.

- Treball i estructura productiva: els plans i projectes d'aquest àmbit centren la seva atenció en objectius tradicionals com el foment de l'ocupació. No obstant això, cal tenir en compte que aquesta visió més tradicional sovint s'acompanya de mesures innovadores com el foment de l'ocupació mitjançant programes de bonificacions locals i la definició de clàusules socials en les licitacions. També s'ha identificat un paquet de projectes dedicats a fomentar l'activitat empresarial amb iniciatives de suport a l'emprenedoria, entre d'altres.
- Teixits industrials: gairebé tots els municipis del Territori Besòs incorporen com a prioritat la dinamització dels seus polígons industrials, encara que de diferents maneres no coordinades entre sí.

- Comerç, consum i altres economies: La prioritat d'aquest conjunt de plans i programes és revitalitzar el comerç local amb un seguit d'accions com la millora de l'accessibilitat i la competitivitat del petit comerç, enfortir el teixit associatiu comercial i implicar-lo en la definició de plans. Un projecte destacat és la creació de la moneda local de Santa Coloma de Gramenet, que busca la dinamització comercial i la implicació del teixit social. En quant a la promoció de formes alternatives de consum, destaquen els bancs del temps per plantejar maneres no monetàries d'intercanvi. També el foment del cooperativisme, del comerç i del consum de proximitat. Alguns municipis aposten per fomentar l'economia social i solidària amb programes com la creació de viviers d'empreses, l'impuls de l'economia verda i circular, el foment del cooperativisme, el foment de les finances ètiques, i també la creació d'ateneus de fabricació.

LES MIRADES DEL TERRITORI

El treball de camp d'aquesta diagnosi s'ha desenvolupat durant la tardor de 2016 i s'ha basat en la realització d'entrevistes en profunditat semiestructurades, amb l'objectiu de recollir les mirades sobre el territori d'agents amb perfils diversos: càrrecs polítics electes municipals (tinents/es d'alcaldia, regidors i regidores d'àmbits específics), responsables tècnics d'àrees municipals (coordinadors d'àrea, tècnics de districte, tècnics de barri, etc.) i agents del teixit social (associacions de veïns, entitats sectorials

però també col·lectius no formals i per tant no constituïts com a associació). S'han entrevistat un total de 24 persones (9 dones i 15 homes) de les quals 11 eren tècnics, 7 eren càrrecs polítics electes i 6 eren del teixit social, i representen els 4 municipis (Sant Adrià del Besòs, Badalona, Santa Coloma de Gramenet i Moncada i Reixac) i els 3 districtes de Barcelona de l'Eix Besòs (Sant Martí, Sant Andreu i Nou Barris). Seguidament s'exposen les principals percepcions recollides en les entrevistes.

VISIÓ GLOBAL

a) El Territori Besòs s'associa al riu, a fronteres i diversitat i manca una visió global de tot l'àmbit

En termes generals, el Besòs s'associa a una sèrie de paraules clau que, tal i com es pot observar a la figura, hi predominen el riu, les fronteres, la diversitat i els barris.

Figura 4.1 Núvol de paraules clau "Territori Besòs"



Font: IGOP

Una de les primeres percepcions recollida és que el Territori Besòs com a tal no existeix en l'imaginari col·lectiu, sinó com un conjunt de municipis independents que a més estan fragmentats per abundants barreres físiques. El riu, tot i ser un eix natural compartit, apareix com a frontera física entre dues riberes i concretament entre Barcelona i la resta de territoris.

Un altre tret diferenciador de l'imaginari col·lectiu pel que fa al significat de les paraules "Territori Besòs" és la manca d'apreciacions de realitat compartida i, per tant, d'una visió global. La majoria de persones entrevistades no aconsegueixen situar-se en el nivell intermunicipal sinó que aterren la identificació de problemàtiques en el nivell local i sovint a escala de barri. Cada municipi apareix amb unes característiques pròpies i una intervenció institucional a escala municipal. Per tant, l'escala municipi i l'escala barri són les principals aproximacions presents a les entrevistes.

"Crec que ha mancat. Així com al Baix Llobregat sí que ha passat, aquí el Consorci del Besòs no ha sigut un espai de creure'ns que podem realment articular una estratègia com a Besòs en termes de mobilitat, de pla estratègic de desenvolupament econòmic, de rehabilitació d'habitatge, etc." Administració Pública – Polític

A la majoria d'entrevistes sorgeix la idea que aquest marge del riu Besòs ha estat sovint un territori oblidat, estigmatitzat i invisibilitzat. Per territori oblidat s'entén que respecte al desplegament de polítiques públiques no hi ha hagut suficient presència institucional i/o inversió pública, sobretot pel que fa al desplegament de grans equipaments metropolitans. Aquesta idea és contradictòria amb una altra molt present, que també fa referència a que hi ha hagut molta inversió pública en temes urbanístics.

Per territori estigmatitzat, la majoria de persones entrevistades reconeixen que durant la dècada dels 80, 90 i principis dels 2000 els municipis propers al Besòs no gaudien d'una bona imatge i el tractament polític i mediàtic girava entorn a la droga, la immigració, la violència i la delinqüència. Si bé és cert que aquestes han estat les principals problemàtiques identificades per una època determinada, les persones entrevistades posen de manifest que avui en dia encara es pateix aquesta herència, tot i haver canviat la situació en certa manera. De fet, algunes entrevistes posen de manifest l'esforç per part de l'administració pública per canviar la visió negativa de certs barris.

No obstant, tot i les visions anteriors, les persones entrevistades també reconeixen que els municipis del Territori Besòs tenen un potencial per explotar i deixar de ser invisibles o poc atractius. La proximitat amb Barcelona pot permetre aprofitar l'impuls de la capital catalana i contagiar-se de certes iniciatives, com per exemple, potenciar el turisme, atreure grans equipaments metropolitans o desenvolupar serveis congestionats entre diversos municipis. A tot això es pot afegir la valoració positiva de disposar de sòl industrial on actualment hi ha polígons d'activitat econòmica (tot i que aquesta característica no és comuna a tots els municipis de l'àmbit) permet plantejar-ne la revitalització, atreure noves activitats centrades en el coneixement i la innovació. De fet, com ja veurem més endavant ja existeixen pràctiques que han permès la ubicació de la universitat.

"S'ha donat un cert abandonament públic i polític. Això de l'abandonament polític, de vegades amb interessos (...)Tinc la sensació que a diferència d'altres territoris de l'àrea metropolitana sí que aquest abandonament, en aquesta zona, ha estat més que en altres" Administració Pública – Tècnic

ASPECTES POBLACIONALS

a) Un territori d'acollida, diversitat i pobresa

En relació a les percepcions entorn la realitat demogràfica del Territori Besòs, una de les característiques que exposen les persones entrevistades és la seva diversitat i que és un territori format a partir de diverses onades immigratòries, ja sigui entorn els anys seixanta o amb la població nouvinguda arribada a partir del segle XXI. És rellevant destacar que es reconeix que no existeixen greus conflictes socials entre els diferents grups poblacionals. S'apunta més aviat a l'existència d'una certa convivència intercultural.

La població del Territori Besòs és una població obrera, bàsicament formada a partir de les onades d'immigració dels anys seixanta, en uns barris que foren edificats sense planificació urbanística i amb polígons residencials que acolliren població provinent del barraquisme de Barcelona, en part població gitana que s'ha instaurat en barris concrets. Així mateix, si bé es considera que és un territori que ha acollit recentment població extracomunitària, existeix la percepció que la població autòctona pateix un cert envelliment. Algunes entrevistes destaquen l'existència d'una població autòctona envellida enfront una població d'origen extracomunitari més jove.

“Tenim unes diferències socioculturals entre barris importants. (...) A més a més, una cosa que està instaurada en els propis barris és que funcionen com un petit poble. Cada barri té una dinàmica, un tarannà i això dificulta tirar endavant polítiques més globals.” Administració Pública - Polític

b) Es reivindica la identitat i l'orgull de barri però aquells qui progressen econòmicament en marxen

Les persones entrevistades relaten que en el període de la bombolla immobiliària moltes famílies que s'ho van poder permetre van marxar a viure a altres barris dels municipis del Territori Besòs o més enllà. Aquesta qüestió de marxar del barri està relacionada amb aspectes d'identitat. Les persones entrevistades apunten a una ambivalència: d'una banda, són poblacions on s'ha construït un orgull de barri, gràcies al procés d'arrelament de la població immigrada als anys seixanta i a la construcció d'uns barris a partir de les reivindicacions veïnals. Però al mateix temps, en canvi, les famílies que prosperen socialment tendeixen a marxar del barri. Per tant, existeix la percepció que es produeix un cercle viciós que és difícil de trencar. D'una banda hi ha

un orgull de pertànyer al barri, però de l'altre no són barris 'volguts' i les famílies si poden en marxen, produint així que aquells que vulguin i/o puguin progressar ho acabin fent fora dels barris.

“Encara que construeixen orgull de barri, la tendència és a marxar del barri, si prosperes. I això fa que molts estiguin atrapats en aquest cercle virtuós... és a dir si hi ha trajectòries, entre cometes de més èxit, perquè has prosperat socialment, te'n vas.” Administració Pública - Polític

c) La Mina i Sant Roc, emergeixen com dos barris amb unes realitats específiques

Les persones entrevistades han tendit a subratllar les particularitats existents en dos barris concrets: La Mina, a Sant Adrià de Besòs, i Sant Roc, a Badalona. Aquests barris presenten unes diferències que fan referència a la marginalització, però també a l'estigmatització o en el pes dels recursos municipals que es destinen en aquests barris. Tanmateix, des d'altres municipis també s'ha posat de relleu que altres barris del Territori Besòs pateixen problemàtiques socials semblants i que, en canvi, són barris que passen desapercebuts, invisibilitzats.

Tot i això s'ha les persones entrevistades tendeixen a exposar que els barris on habita la comunitat gitana tenen unes especificitats concretes respecte la resta de territoris. En primer lloc, es reconeix que la comunitat gitana és de les que manté els llaços socials entre diferents municipis de l'àmbit, qüestió rellevant si tenim en compte que, en general, s'apunta al barri com espai de relació i les dificultats de moure's més enllà. Així mateix, també s'exposen les dificultats que han hagut d'afrontar algunes joves a l'hora de poder continuar formant-se o el fenomen de la droga (especialment lligat al barri de la Mina). Un fenomen que comporta unes càrregues per als pressupost municipal que en d'altres municipis semblants no s'hi destinen recursos públics però que també comporta tot un seguit de casuístiques socioeconòmiques més complexes. Així mateix, tot i que la qüestió de l'absentisme escolar s'ha relacionat especialment amb la comunitat gitana localitzada en els barris de la Mina i Sant Roc, cal ressaltar que en el camp de l'educació també s'ha posat èmfasi en que en d'altres barris també existeix una problemàtica de baixa formació, com és el cas de Bon Pastor, Baró de Viver o Trinitat Vella.

ASPECTES ECONÒMICS

a) Impacte de la crisi es tradueix en atur generalitzat, demanda d'atenció a serveis socials, increment de desnonaments i problemes de salut mental

En general es destaca que a al Territori Besòs hi ha una alta concentració de famílies amb rendes baixes i els efectes de la crisi sobre la població han tingut una alta incidència pel que fa al treball i a les pautes de consum. Els efectes de la crisi identificats segons les entrevistes són: creixement de l'atur generalitzat, creixement de la durada d'aquest atur, augment de demanda d'atenció a serveis socials, increment de problemes relacionats amb salut mental, desnonaments i ocupació de pisos buits, entre altres. No obstant, es destaca que la presència de xarxa familiar en determinats barris ha ajudat a pal·liar els efectes d'aquesta sobre l'economia familiar. A les entrevistes és recurrent trobar la idea que durant un temps les famílies s'han recolzat amb un únic sou (sovint la pensió d'un avi o àvia) afectant a les pautes de consum i a l'alimentació.

“La crisi ha sigut molt important per tota la població. Fins i tot diria que per la població que estava en situació de molta vulnerabilitat, en el fons, crec que és la menys afectada. La població que era vulnerable està una mica més vulnerable però l'impacte fort de la crisi ha sigut en aquella gent que tenia un status mig, mig-baix, que ha saltat” Administració Pública – Tècnic

b) Realitat dual en el teixit comercial: difusió de persianes baixades versus eixos comercials prominents

En quant al comerç apareixen diverses idees que ens mostren una realitat dual. Per una banda, regeix una idea generalitzada que el petit comerç de barri està en decadència o pateix serioses dificultats. Són nombroses les entrevistes que esmenten fets com les persianes baixades, els baixos buits o fins i tot tapiats a certs barris, i la manca de renovació degut al preu elevat dels lloguers i la baixa entrada d'ingressos fruit d'una activitat comercial a petita escala com és el barri.

En alguns barris l'activitat comercial de nul·la o desèrtica, el que genera un cercle viciós de concentració de l'activitat comercial als grans centres comercials existents a l'àmbit (Diagonal Mar, la Maquinista, Montigalà). D'altra banda, cal també destacar que altres barris (tot i que no sembla ser una realitat per tots) són descrits amb una vida comercial prou dinàmica i sobretot una vida associativa al voltant del comerç significativa. La visió positiva del comerç passa també pel paper clau que juguen alguns mercats com a dinamitzadors del territori. De fet, hi ha alguns barris del Territori Besòs on s'identifica el bon funcionament dels mercats municipals.

Una altra activitat comercial identificada són els mercats ambulants. Es tracta d'una activitat majoritàriament

desenvolupada per la comunitat gitana i no sempre regularitzada sinó més aviat part d'una economia submergida però que també aporta molt dinamisme comercial.

“El comerç ha tingut una evolució negativa pels nous hàbits de la gent en el sentit de l'aparició dels centre comercial que ha fet que en mica en mica molts comerços hagin anat tancant” Administració Pública – Polític

“Paral·lelament, l'únic que ha salvat entre cometes l'activitat comercial ha estat la població nouvinguda que ha obert molts comerços a nivell de restauració, alimentació, etc.” Administració Pública – Polític

c) L'existència de polígons industrials es reivindica com a oportunitat per revitalitzar el teixit productiu

En quant al teixit productiu, els municipis i barris que formen el Territori Besòs destaquen en part pel seu sòl industrial i els seus polígons. Per la majoria de persones entrevistades el fet de disposar d'un polígon és sinònim de potencial pel que fa a l'activitat econòmica. La descripció d'aquests polígons es fa en clau positiva ja que per molts municipis simbolitzen la concentració de petites i mitjanes empreses, la presència de petits tallers, la concentració de serveis així com un pol de venda a l'engròs en el cas de Badalona. Per tant, de manera general, hi ha consens en considerar positivament els polígons per la seva activitat econòmica sostinguda.

Així mateix, els polígons presents en el territori són entesos com a peces que poden tenir un alt potencial a l'hora d'atreure altres activitats relacionades amb el coneixement i la innovació. Un altre element de pol d'atracció és la ubicació d'institucions especialitzades en recerca científica que són valorades molt positivament.

Una problemàtica identificada és el fet que alguns d'aquests polígons es trobin dividits entre dos termes municipals. Aquest fet presenta algunes barreres pel que fa a la seva gestió entre els municipis (com per exemple Montsolís, dividit entre Barcelona i Sant Adrià). Aquest aspecte però, s'identifica com un repte a incloure en la futura agenda de Besòs.

“L'activitat econòmica industrial o de serveis és molt justeta. Hi ha zones de polígons industrials on hi ha activitat de transport i alguna activitat econòmica de tallers, naus però molt decadent. Però amb la potencialitat de que són zones purament industrials, que es queden a la ciutat de Barcelona. Per tant, el potencial hi és, però com no s'ha treballat, són un reflex de la situació econòmica de crisi”. Administració Pública – Tècnic

ASPECTES TERRITORIALS

a) Les discontinuïtats territorials creades per l'orografia i les infraestructures i la compacitat dels barris són els elements que caracteritzen la morfologia urbana del Besòs

La primera impressió destacada és la manca d'una continuïtat urbana en el territori i la fragmentació deguda al pas de nombroses infraestructures viàries i ferroviàries, però també del riu. Aquest tret és molt rellevant en el cas de Montcada i Reixac on barris com Sant Joan o La Ribera es troben condicionats per l'orografia però també pel traç de múltiples infraestructures.

Es destaca que existeixen barris molt densos, que s'urbanitzaren de forma intensa en un període de gran creixement, i que es disposaren en aquesta orografia i una qualitat de l'espai públic poc amable. La compacitat urbana també comporta algunes problemàtiques pel què fa a la mobilitat. Les voreres estretes, l'existència de barreres arquitectòniques i l'orografia dificulten la mobilitat d'una població, que com hem apuntat, cada vegada és més envellida. En aquest sentit, s'han identificat com a temes prioritaris la manca de plataformes úniques, l'existència de voreres estretes que incompleixen la normativa d'accessibilitat, l'existència de barreres arquitectòniques o, per exemple, recorreguts de camins escolars poc segurs.

“La població de Llefià s'està envellint (...) i això es nota per exemple perquè ara hi ha tanta reivindicació amb el tema de barreres arquitectòniques a la part de dalt de Llefià, la Salut i tot això. Clar, perquè és la mateixa gent de fa 40 anys i les seves cames teníem més força que ara.” Administració Pública – Teixit social

b) La connectivitat del transport públic presenta ambivalències mentre que l'espai públic i els equipaments es valoren satisfactòriament

Així doncs, la connectivitat dels barris vers enfora dels barris es considera que és força desigual. En alguns casos no és possible desplaçar-se entre barris propers, com per exemple de Can Sant Joan (Montcada i Reixac) a Ciutat Meridiana (Barcelona), però en canvi és possible desplaçar-se fins a llocs llunyans, com l'Hospital Can Ruti, a Badalona.

Pel què fa a l'espai públic i als equipaments, les persones entrevistades coincideixen en que durant les darreres dècades s'ha realitzat una inversió adequada en la construcció d'edificis dotacionals. Així doncs, es considera que en general l'oferta existent és suficient pel què fa a equipaments públics culturals o esportius i, fins i tot en algun cas es reconeix que s'han viscut moments de sobreoferta. Un dels àmbits on s'exposa que hi ha una mancança és el cas

dels equipaments i serveis orientats a la gent gran (centres de dia, pisos tutelats, places de residència, etc.). En el camp de l'espai públic, cal fer una referència especial sobre les zones industrials. Si bé en les zones urbanes s'ha millorat l'espai públic dels barris al llarg de les dècades, les persones entrevistades subratllen que als polígons industrials pateix de certes deficiències, dificultant la mobilitat a peu dels treballadors.

“Tot i que és una ciutat ben comunicada a nivell de mitjans de transport, degut a la seva rodalia amb Barcelona, la ciutat presenta moltes mancances quant a accessibilitat i a mobilitat, sobretot entre els diversos barris fragmentats que conformen el territori.” Administració Pública – Polític

“Realment, equipaments els tenim pràcticament tots, s'han anat aconseguint des dels primers ajuntaments democràtics, a través de la lluita veïnal” – Teixit Social

c) L'habitatge continua sent un repte pendent

Alguns dels barris del Territori Besòs són barris conformats per polígons residencials, que allotjaren població que provenia de zones de barraquisme de la ciutat de Barcelona. Així, ressalten que molts d'aquests edificis residencials foren construïts amb diversos dèficits, ja sigui pel què fa a l'accessibilitat com pel què fa a la mala qualitat de la construcció. Pel què fa a l'accessibilitat, les persones entrevistades posen de relleu que, tot i els esforços fets, la manca d'ascensors encara és present, fet que sumat a l'existència d'una població envellida, comporta una major dificultat per la seva mobilitat. D'altra banda, la precarietat dels sistemes d'aïllament té efectes en la despesa energètica que, a causa de l'augment dels preus dels subministres i del context de crisi, acaba produint situacions de pobresa energètica.

Respecte a l'habitatge de protecció oficial les persones entrevistades posen de relleu la seva distribució desigual entre els diferents municipis. Així, Sant Adrià de Besòs, Badalona i alguns barris de Barcelona (Baró de Viver) concentren uns alts percentatges d'habitatge de protecció oficial, mentre que en d'altres municipis existeix molt poca dotació, fet que suposa un problema a l'hora de gestionar casos d'emergència habitacionals a causa de desnonaments.

“Els conflictes que estan general als municipis el tema de les ocupacions, que ja no són les ocupacions amb k, ideològiques, sinó que són les que tenen a veure amb subsistir” Administració Pública – Tècnic

“Molts d'aquests blocs no tenen ascensor, amb una població envellida, això fa que hi hagi gent que no

pugui baixar al carrer literalment. Hi ha gent que per les seves condicions físiques no pot baixar al carrer. És molt complicat tot i que hi ha moltes ajudes, posar els ascensors, precisament pel nivell socioeconòmic d'aquesta població" Administració Pública -Tècnic

d) La qualitat ambiental emergeix com un element poc qüestionat

En quant a les qüestions ambientals, cal dir que aquesta no ha estat una qüestió massa comentada en les diferents entrevistes. Quan s'ha preguntat per les problemàtiques territorials, a diferència de l'habitatge, els equipaments i de

la mobilitat, els aspectes ambientals del Territori Besòs tant sols s'han citat pel què fa a la creació del parc fluvial i sobre temes de contaminació. En quant al parc fluvial, es reconeix l'esforç que s'ha fet en la recuperació del riu Besòs, que ha passat de ser un espai abandonat a un espai d'esbarjo que actua de pol d'atracció de molta població. I en referència a la contaminació, s'esmenta la cimentera de Montcada i Reixac i els efectes de la mobilitat privada els nivells de contaminació ambiental del Territori Besòs a la presència d'importants infraestructures viàries, especialment de la C-31.

TEIXIT SOCIAL I PARTICIPACIÓ CIUTADANA

a) El teixit associatiu compta amb una destacada riquesa històrica però presenta reptes en quan a envelliment i sectorialització

En quant a la participació ciutadana, es destaca una situació ambivalent. D'una banda, coincideixen en que els municipis que conformen el Territori Besòs tenen un teixit associatiu molt ric, format per gran nombre d'entitats i associacions. I posen de relleu, especialment, el rol protagonista que han tingut les entitats veïnals a l'hora d'aconseguir millores per als barris. Però, a la vegada, existeixen dinàmiques de poca implicació en els òrgans formals de participació ciutadana. Les persones entrevistades ho expliquen perquè les associacions tradicionalment han utilitzat altres canals per a "participar", i és que el gaudir de relacions properes amb els càrrecs electes els ha permès tenir un contacte tant directe que no els ha calgut usar els espais formals de participació. De fet, diverses de les persones entrevistades posen de relleu que en la relació entre els ajuntaments i les associacions existeixen algunes dinàmiques de clientelisme negatives.

A les entrevistes s'han identificat tres reptes que han d'afrontar les associacions existents: l'envelliment, la manca d'enxarxament i la implicació dels nous immigrants. La percepció que tenen les persones entrevistades de la composició de les associacions existents en el Territori Besòs és que avui estan formades per persones d'avançada edat, i en les quals s'ha començat a produir un incipient relleu generacional durant els darrers anys. Per altra banda, en general, es té la percepció que les associacions no tendeixen a organitzar activitats conjuntes, pel que existeix poc enxarxament entre les diferents associacions. Per últim, l'arribada de les darreres onades de població extracomunitària representen un nou repte per les

associacions, ja que les persones entrevistades detecten que per ara les noves comunitats no s'impliquen massa en la vida dels barris.

"Per una banda tenim riquesa associativa, però crec que encara no hi ha una concepció participativa des del punt de vista individual com a veí i veïna. Parlem de participació, i acabes treballant més amb les entitats que no pas amb ciutadans que encara que no pertanyin a una associació estiguin interessats" Administració Pública – Polític

b) Les experiències d'innovació social es reconeixen com pràctiques emergents

Pel que fa a la innovació social, els moviments que van sorgir entorn el 15M no es tradueixen tan sols en la creació de noves associacions sinó que ho van fer en l'organització de formacions polítiques, que han acabat tenint representació en els consistoris. També s'enumeren algunes altres experiències d'innovació social com cooperatives o espais autogestionats, però alhora reconeixen que aquestes iniciatives són encara incipients i, a més, localitzades especialment en determinats barris (com per exemple Sant Andreu). Aquestes iniciatives d'innovació social són considerades moviments constructius per part de les persones entrevistades, les quals alhora posen de relleu que al Territori Besòs predominen moviments de caràcter més reivindicatiu i dedicades a causes concretes.

"Aquestes iniciatives d'innovació social no estan ubicats a nivell de barri, ni de consciència de districte. Són més coses individuals o de certes entitats." – Teixit Social

TRAJECTÒRIA INSTITUCIONAL

a) El període pre-crisi es caracteritza per una tecnificació de plans i programes, per una notable inversió urbanística i pel desplegament de les polítiques a ritme de mandat

Segons les entrevistes realitzades, el Territori Besòs en la seva globalitat és un territori on es produeix un desplegament notable de plans i projectes de caire institucional. Al costat de la percepció abans assenyalada de territori oblidat, s'expressa la visió que aquests municipis i barris han estat un espai de desplegament de polítiques públiques nombroses i diverses. Entre aquestes destaquen aquelles que tenen una orientació comunitària, com per exemple els Plans de Desenvolupament Comunitari (PDC), les mediacions en comunitats d'escales, els educadors de carrers, els plans educatius d'entorn, els programes de dinamització juvenil, els serveis d'intervenció a l'espai públic, i també totes les actuacions lligades a la Llei de Barris. En la majoria de casos, aquestes intervencions comunitàries han suposat un gran desplegament tècnic que, un cop finalitzat el projecte, ha tendit a diluir-se i que no han acabat de revertir en l'empoderament o en la implicació comunitària esperada.

Un altre aspecte a destacar és el fet que, tot sovint, aquests projectes han quedat subordinats als ritmes dels mandats municipals, i per tant s'han vist marcats per la falta de continuïtat. Es demana, doncs, que des d'un visió global, es plantegin iniciatives que perdurin més enllà dels mandats i que, prevegin mecanismes per reproduir-se més enllà de l'impuls inicial que realitzen els equips tècnics que es despleguen en el territori

Un altre aspecte present a totes les entrevistes és que, històricament, la presència institucional en el Territori Besòs s'ha traduït també en inversió urbanística. Sovint els actors relaten com, fruit de les demandes socials dels 60, 70 i 80, l'administració pública va invertir molt en urbanitzar carrers i crear espai públic, habitatge, equipaments i serveis bàsics. Per tant, per molts, la presència institucional s'ha fet visible en "la pedra", segons el relat de moltes entrevistes.

Després d'una primera fase d'inversió en urbanització, arriben les inversions de millora urbana i de rehabilitació d'habitatges dels 90 i sobretot durant la primera dècada dels 2000. El pla de transformació de la Mina, la Llei de Barris o les iniciatives europees com els programes Urban en són alguns exemples. Es tracta de projectes amb un alt component urbanístic que pretenen, mitjançant canvis en la morfologia urbana o residencial, tenir impacte sobre les dinàmiques socials. Per exemple, una part important dels plans de Barris en el marc de la Llei de Barris se centra en la remodelació urbanística a través, entre d'altres, de les intervencions de

rehabilitació del parc d'habitatges, la reubicació de famílies en nous edificis, i la instal·lació d'ascensors.

Finalment, tot i ja ser una intervenció un cop iniciada la crisi, el Plan E també va ser molt visible mitjançant inversions en millora de l'espai públic. La majoria d'entrevistes associen aquesta forta inversió en aspectes urbanístics a la època prèvia a la crisi i valora que durant aquesta època es varen deixar de banda els projectes i plans de caire més socials, que un cop arribada la crisi es varen fer més necessaris.

"S'ha invertit molts diners, no dic que no. Però uns diners que no han fet participar a les persones i que puguin tenir un rendiment social. Hi ha hagut plans d'entorn, plans de barris, el Consorci...Hi ha hagut moltíssima cosa, però quan ho fas des de fora i no comptes amb les persones, canvien les persones, venen aquí, i apa, a començar de nou"– Teixit Social

"Hi ha hagut una inversió en pedra molt gran, però que al costat no hi ha hagut el mateix nivell d'inversió en projecte social que acompanyi tot això" Administració Pública – Tècnic

b) Els efectes de la crisi impliquen una reorientació de l'agenda vers les polítiques socials

De manera generalitzada s'expressa la percepció que les polítiques municipals estan experimentant un canvi d'accent cap a plans i projectes de caire social, la qual cosa està relacionada amb les necessitats de la població en el territori i amb la contracció dels recursos públics. S'esmenta també la idea de la manca de capacitat institucional per anticipar-se a una situació com la viscuda des de l'esclat de la crisi, i l'esforç que s'ha hagut de fer per adaptar-se a les noves circumstàncies.

En segon lloc, es reconeix que el primer impacte és l'aturada d'inversió en temes urbanístics com la millora de l'espai públic o el desplegament de plans d'habitatge que implicaven l'increment del parc d'habitatge públic. En alguns casos, com per exemple a la Mina, hi ha intervencions que han quedat inacabades. Així mateix, també s'associa la crisi a les retallades en serveis relacionats amb l'atenció social i sanitària. En efecte, alguns serveis i equipaments es veuen obligats a tancar per manca de recursos.

D'altra banda, apareixen noves necessitats i alguns serveis municipals necessiten un major impuls per donar resposta a l'increment de les demandes socials relacionades amb serveis bàsics com és l'atenció domiciliària de la gent gran,

l'accés a l'habitatge i a l'alimentació. Per tant, la presència institucional pel que fa als serveis socials viu els efectes de la crisi des de l'increment de la demanda d'atenció social, d'una limitació de recursos i de la necessitat de focalitzar els esforços en aspectes d'emergència social.

No obstant això, també hi ha consens en que la inversió en assumptes urbanístics continua sent necessària. Per tant, el que es fa palès és que no es tracta de contraposar unes polítiques amb unes altres, sinó que són necessàries intervencions de caire integral.

“Aquí ha estat més prioritat l'esport i la cultura davant de serveis socials, la promoció econòmica i el suport al mercat laboral. Això, sumat a anys de bonança, no ens vam preparar pel que venia després. (...) La prioritització absoluta ha estat l'obra. Lo social ha passat a un segon terme i això ho han pagat les nostres factures”
Administració Pública – Tècnic

REPTES I OPORTUNITATS DEL TERRITORI BESÒS

A partir de l'anàlisi realitzada sobre el teixit social, tant en l'associacionisme com en la innovació social, però també dels programes i polítiques públiques desplegats en els quatre municipis i tres districtes del Territori Besòs, així com de les impressions recollides en les entrevistes realitzades, s'han identificat una sèrie de reptes i oportunitats presents en el Territori Besòs que detallarem seguidament. No es tracta de tots els reptes identificats en la diagnosi realitzada al Territori Besòs per tots els equips, sinó que exposarem aquells reptes més destacats sorgits de l'anàlisi del teixit social i les polítiques públiques. La definició dels reptes i de l'Agenda Besòs es durà terme de forma conjunta entre els diferents equips de treball durant els propers mesos.

En termes generals, el repte més destacat fa referència a la necessitat de fer que el Territori Besòs sigui un espai atractiu per viure-hi i treballar-hi. De les entrevistes emergeix que les connotacions que s'associen als municipis i districtes del Territori Besòs són ambivalents. D'una banda, es posen de relleu qüestions amb caràcter negatiu: perifèria, frontera, pobresa, marginalitat, o aïllament, per posar alguns exemples. Però alhora també es reconeixen les oportunitats que presenta aquest territori des de diversos punts de vista. En primer lloc, pel que fa a l'economia: la presència d'enclavaments d'activitats industrials, energètiques i comercials de rellevància metropolitana. En segon lloc, urbanístiques: avui, el territori encara manté espais per a desenvolupar, com per exemple el litoral, qüestió a la qual ens referirem més endavant. Però també des d'un punt de vista social: la trajectòria de reivindicacions ciutadanes i lluites veïnals dels barris del Territori Besòs representen una potencialitat a l'hora de fomentar polítiques per a enfortir la cohesió social.

En l'àmbit social, un dels reptes del Territori Besòs és l'envelliment de la població i les noves necessitats relacionades amb la gent gran. Aquestes noves necessitats fan referència, d'una banda, a qüestions urbanístiques, tals com la millora del mobiliari urbà, l'eliminació de les barreres arquitectòniques per a facilitar la mobilitat, la instal·lació d'ascensors, i la dotació d'equipaments (residències, centres de dia, casals d'avis, etc.).

El segon repte té a veure amb la diversitat social existent en el territori. En el treball realitzat, s'ha posat de relleu la necessitat d'enfortir la cohesió social, per tal d'evolucionar d'una situació que es reconeix com a pau social fins a una societat més cohesionada. En aquest sentit, s'ha evidenciat com el teixit associatiu haurà de desenvolupar un rol protagonista, treballant per fomentar la relació entre associacions de caràcter tradicional amb associacions de població nouvinguda.

En relació amb l'associacionisme, s'han posat en evidència dos reptes principals. D'una banda, atesa la composició demogràfica, caldria promoure la revitalització de l'associacionisme a través del seu rejuveniment, fomentant el relleu generacional per tal que els joves també prenguin un major protagonisme en l'organització del teixit social i s'aconsegueixi una major representativitat social. D'altra banda, s'ha detectat que existeix poca tradició d'enxarxament entre l'associacionisme i/o amb iniciatives socialment innovadores, a part d'algunes excepcions. En aquest cas, no ens referim només a les relacions entre associacions tradicionals i associacions de població nouvinguda, sinó que també s'ha detectat que sovint les relacions entre les pròpies entitats tradicionals és escassa, de manera que es tendeix a treballar per interessos individuals, més que no pas a partir d'una visió global del territori (malgrat algunes excepcions destacades explicades en els projectes identificats en aquest estudi com a socialment rellevants).

Pel que fa a les iniciatives d'innovació social, en aquest informe s'ha posat de relleu que en l'actualitat aquestes experiències encara tenen un caràcter incipient respecte altres àmbits de l'àrea metropolitana de Barcelona. En aquest sentit, en el Territori Besòs es fa necessari potenciar les iniciatives d'innovació social, per tal que es puguin expandir amb la mateixa intensitat que en d'altres territoris.

Respecte als aspectes econòmics, s'ha posat de relleu la necessitat d'afrontar l'activació i la definició d'una estratègia per als polígons industrials existents, amb dinàmiques i especificitats diverses segons els territoris. La qüestió de l'economia cooperativa també ha aparegut com un tema d'interès creixent en diversos consistoris. Sovint, des de les administracions locals s'ha apuntat la necessitat de coordinar i donar coherència a les actuacions empreses entorn l'economia cooperativa des de cadascun dels territoris. Altres qüestions que també han emergit en el camp econòmic són l'economia submergida (més present en alguns barris en concret), la necessitat de continuar fomentant polítiques d'ocupació, empenedoria i formació i la promoció del petit comerç a escala de barri (força debilitat pel context de crisi dels darrers anys)

En relació als aspectes territorials i urbanístics, cal fer una referència destacada a la qüestió de l'habitatge. En el treball realitzat, ha quedat constància que aquest és un element que incideix especialment en el repte que comentàvem a l'inici d'aquest apartat de conclusions: cal millorar l'atractivitat del Territori Besòs. Si bé sembla que la problemàtica dels desnonaments no és la més rellevant actualment, sí que s'ha posat de manifest com la gestió de les ocupacions i la dotació d'habitatges d'emergència social representen el principal repte actualment. Cal seguir treballant per tal de

permetre que el Territori Besòs sigui un espai atractiu per viure-hi.

Respecte les noves àrees d'urbanització s'ha exposat que el desenvolupament del front litoral de Sant Adrià de Besòs en tant que espai d'oportunitat permetrà millorar la continuïtat urbana entre Barcelona i Badalona. Així mateix, entre els reptes que fan referència a la connectivitat, s'ha fet evident la necessitat de millorar la connexió entre els municipis, no només entre marges del riu sinó també al llarg del riu. Aquest fet permetria trencar les barreres i fronteres existents, no només les físiques, sinó també aquelles que afecten a la dimensió de la identitat. Així, doncs, la millora de la connectivitat hauria de permetre també superar la percepció actual de fragmentació, tot fomentant una identitat Besòs compartida entre els diferents barris.

Tots els reptes plantejats fan necessària una governança territorial forta. A banda de les barreres físiques comentades anteriorment, també s'ha fet palesa la manca d'una visió global del Territori Besòs. Aquest fet es fa especialment evident amb la gairebé nul·la presència de polítiques d'escala intermunicipal, fet que posa de relleu la necessitat de sumar esforços i de fer-ho amb un finançament continuat. En aquest camp, el paper del Consorci Besòs pot ser determinant a l'hora de promoure polítiques intermunicipals amb una visió global del Besòs.

consorcibesòs
●●●●



BARCELONA
REGIONAL
AGÈNCIA
DESENVOLUPAMENT
URBÀ